

ÚROVNI AKO ADAPTÉRY VÍRIVKY		
VÍRIVKA MÁ ZVLÁŠTNÝ TVAR	<ul style="list-style-type: none"> • Pretlak vzduchu v tele vírivky spôsobený prudkým slnečným žiarením. 	<ul style="list-style-type: none"> • Skontrolujte tlak vzduchu a v prípade potreby odpustite vzduch z vírivky. Pri veľmi teplom počasí je vždy nutné skontrolovať, či nie je potreba odpustiť trochu vzduchu. Zabráňte tak poškodeniu vírivky.
Z VÍRIVKY UNIKÁ VZDUCH (STRATA TLAKU)	<ul style="list-style-type: none"> • Vzduch uniká cez vzduchový ventil • Diera vo vírivke 	<ul style="list-style-type: none"> • Nafúknite vírivku vzduchom a uistite sa, že sú vzduchové ventily zabezpečené. V prípade nutnosti ich vymeňte. • Vo fľaši s rozprašovačom zmiešajte tekuté mydlo s vodou a roztok nastriekajte na švy vírivky. Pokiaľ je vo vírivke diera, na poškodenom mieste sa začnú vytvárať bublinky. Po tom, ako nájdete otvor, vyčistite a vysušte oblasť úniku a potom aplikujte záplatu, ktorá je dodávaná s vírivkou.
Z VÍRIVKY UNIKÁ VODA	<ul style="list-style-type: none"> • Vstupné/ výstupné prípojky ovládacej jednotky nie sú pevne utiahnuté. • Tesnenie vstupnej/ výstupnej prípojky chýba. 	<ul style="list-style-type: none"> • Uťahnite vstupné a výstupné prípojky ovládacej jednotky. Namažte tesnenie vazelínou, zaistíte tak vodotesnosť. • Skontrolujte, či je tesnenie správne na svojom mieste a či nie je poškodené.

Dôležité

Okolité teplota vzduchu má vplyv na vnútorný tlak vzduchu vo vírivke. Vzduch vo vnútri vírivky sa môže rozpínať a zmršťovať s meniacou sa teplotou, čo vedie k zmene tlaku vo vnútri vírivky. Pokiaľ k tomu dôjde, ku kontrole vnútorného tlaku použite priložený manometer. V prípade potreby, vírivku dofúknite alebo naopak upustite vzduch.



MARIMEX^{sk}®
BAZÉNY • INFRAŠAUNY • PRÍSLUŠENSTVO

nákup na internete

Rožňavská 17, 831 04 Bratislava

tel. : 02/4445 3001

fax : 02/4445 3002

E-mail: info@marimex.sk

www.marimex.sk

MARIMEX SK

Návod na inštaláciu a použitie

DÔLEŽITÉ BEZPEČNOSTNÉ ZÁSADY

PRED INŠTALÁCIOU A POUŽITÍM TOHTO VÝROBKU JE NUTNÉ SI POZORNE PREČÍTAŤ
VŠETKY POKYNY, POROZUMIEŤ IM A RIADIŤ SA NIMI.

Vírivá vaňa PureSpa™ SSP-20



Obrázok slúži iba ako ilustračný.

V súvislosti s neustálym zdokonaľovaním výrobku, si Intex vyhradzuje právo zmeniť vlastnosti a vzhľad výrobku. Vďaka tomu môže prísť k zmenám manuálu bez predchádzajúceho oznámenia.

OBSAH

Upozornenie	3-6
Zoznam a popis dielov	7-8
Vlastnosti výrobku	9
Návod na zostavenie	9-17
Prehľad LED kódov	18
Údržba vírivky a chemikálie	19-20
Údržba vírivky	21-23
Dlhodobé skladovanie a zazimovanie vírivky	23
Riešenie bežných problémov	24

Navštívte našu predajňu v Bratislave na Rožňavskej ul. 17.



OPRAVA VÍRIVKY A KRYCIEHO VEKA VÍRIVKY

K oprave defektov použite priloženú záplatu.

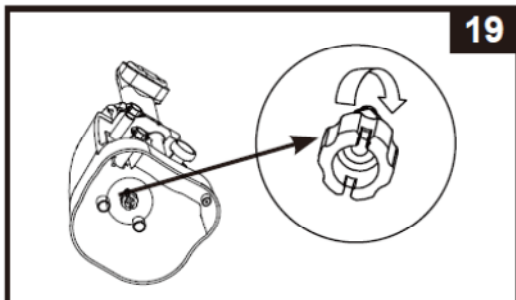
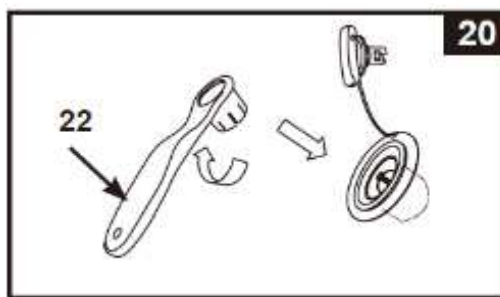
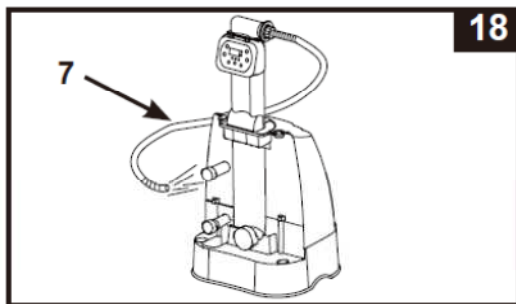
- Dôkladne vyčistite a vysušte opravovanú oblasť.
- Odstráňte záplatu z podkladového papiera a pritlačte náplasť pevne na poškodené miesto. Vzduchové bubliny odstránite vyhladením povrchu záplaty.

DLHODOBÉ SKLADOVANIE A ZAZIMOVANIE VÍRIVKY

1. Vypustite a vyčistite vÍrivku - pozri kapitoly: "Vypúšťanie vÍrivky" a "Čistenie vÍrivky".
2. K vypusteniu vÍrivky, krycieho veka vÍrivky a na rozmontovanie ovládacej jednotky vÍrivky použite obrátený postup ako je postup na zostavenie vÍrivky uvedený v návode.
3. Pred uskladnením sa uistite, či sú všetky súčasti a príslušenstvo vÍrivky dokonale čisté a suché.
VÍrivku pred zložením cca 1 h vysušte na slnku.
4. Telo vÍrivky zložte voľne tak, aby sa nevytvárali prehyby s ostrými hranami. Zabráňte tak vzniku poškodenia v mieste zlomu a príp. neskoršiemu úniku vody alebo vzduchu.
5. Pripravte si nové kartuše pre budúce použitie.
6. VÍrivku a jej príslušenstvo skladujte na suchom mieste s teplotou medzi 0 ° C až 40 ° C.
7. Na skladovanie použite originálny obal.

Riešenie bežných problémov

Problém	Príčina	MOŽNÉ RIEŠENIE
FILTRAČNÁ PUMPA NEFUNGUJE	<ul style="list-style-type: none">• Výpadok prúdu• Vypnutá zástrčka s prúdovým chráničom GFCI/ RCD• Rozbitá zástrčka s prúdovým chráničom GFCI/ RCD	<ul style="list-style-type: none">• Skontrolujte napájací zdroj• Resetujte zástrčku s prúdovým chráničom• Kontaktujte servisné stredisko Marimex
VÍRIVKA NEZOHRIEVA SPRÁVNE	<ul style="list-style-type: none">• Teplota je nastavená príliš nízko.• Filtračná vložka je znečistená• Porucha výhrevného telesa	<ul style="list-style-type: none">• Nastavte ohrev vody na vyššiu teplotu.• Včas vyčistite alebo vymeňte filtračnú vložku• Kontaktujte Marimex servisné stredisko.
GENERÁTOR BUBLÍN NEFUNGUJE	<ul style="list-style-type: none">• Pumpa je príliš teplá	<ul style="list-style-type: none">• Odpojte pumpu• Kontaktujte Marimex servisné stredisko
FILTRÁCIA VODY NEFUNGUJE	<ul style="list-style-type: none">• Znečistená filtračná vložka	<ul style="list-style-type: none">• Včas vyčistite alebo vymeňte filtračnú vložku
VODA NIE JE ČISTÁ	<ul style="list-style-type: none">• Nedostatočná doba filtrovania.• Znečistená filtračná vložka.• Nesprávna údržba vody.	<ul style="list-style-type: none">• Predĺžte dobu filtrovania.• Včas vyčistite alebo vymeňte filtračnú vložku.• Preštudujte si pokyny výrobcu chemikálií.
ADAPTÉRY PUMPY NIE SÚ V ROVNAKEJ	<ul style="list-style-type: none">• Jedným z charakteristických vlastností PVC je zmena tvaru. Tieto zmeny sú bežné.	<ul style="list-style-type: none">• Podložte filtračnú pumpu pomocou dreva či iného druhu izolačného materiálu tak, aby bol adaptér pumpy na rovnakej úrovni ako adaptér vÍrivky. Podložka nemôže mať ostré hrany!



Čistenie vírivky

Ak sú nečistoty vo vode viditeľné alebo sa voda zakalí tak, že ju nemožno vyčistiť chémiou, vymeňte vodu a vírivku vyčistite. Inštrukcie na vypúšťanie vírivky nájdete v kapitole "Vypúšťanie vírivky". Akonáhle je vírivka prázdna, vytiahnite púzdro na kartuši z vnútornej strany steny vírivky. Vyčistite a / alebo vymeňte filtračnú vložku (kartušu).

Na odstránenie nečistôt alebo škvŕn na vnútornej strane vírivky použite špongiu a jemný roztok mydla.

Pred ďalším napustením čistou vodou vírivku dôkladne opláchnite.

DÔLEŽITÉ: Nepoužívajte drôtenku, tvrdé kefy alebo abrazívne čistiace prostriedky.

Upevnenie vzduchového ventilu

Pred použitím skontrolujte tesnosť vzduchového ventilu vírivky. Ak uniká z ventilu vzduch, použite priložený kľúč (22) a ventil utiahnite nasledujúcim spôsobom:

1. Uistite sa, že je vírivka vyfúknutá. Otvorte viečko vzduchového ventilu a zasuňte kľúč (22) do základne vzduchového ventilu (pozri obr 20). 2. Z vnútornej strany vírivky uchopte jednou rukou základňu vzduchového ventilu a otočte kľúč v smere hodinových ručičiek.

DÔLEŽITÉ: Vzduchový ventil príliš neťahajte.

Nikdy nemanipulujte so vzduchovým ventilom, ak je vírivka v prevádzke alebo naplnená vodou.

Krycie veko vírivky

Pravidelne kontrolujte, či je krycie veko vírivky tesné, či nie je predčasne opotrebované alebo poškodené. Opotrebované alebo poškodené krycie veko vírivky nikdy nepoužívajte! Ak je vírivka bez dohľadu, krycie veko neposkytne dostatočnú ochranu pred vstupom detí do vírivky.

DÔLEŽITÉ BEZPEČNOSTNÉ ZÁSADY

Pred inštaláciou a použitím tohto elektrického zariadenia je nutné dodržiavať základné bezpečnostné opatrenia, viď nižšie.

DÔKLADNE SI PREČÍTAJTE VŠETKY POKYNY A DODRŽUJTE ICH.



VÝSTRAHA

- Hrozí nebezpečenstvo utopenia. Venujte pozornosť deťom, aby sa zabránilo ich neoprávnenému prístupu do vírivky. Aby nedošlo k nehodám, uistite sa, že deti používajú vírivku len pod neustálym dohľadom dospelšej osoby.
- Hrozí nebezpečenstvo utopenia. Skontrolujte tesnosť veka vírivky, aby nedochádzalo k predčasnému opotrebovaniu a prípadnému poškodeniu. Nikdy nepoužívajte poškodené alebo opotrebené veko: veko neslúži ako ochrana pred neoprávneným prístupom detí do vírivky.
- Nebezpečenstvo úrazu. Poškodený kábel ihneď vymeňte. Neumiestňujte kábel do zeme. Pripájajte iba k uzemnenému typu zásuvky.
- Nebezpečenstvo úrazu elektrickým prúdom. Nedovoľte, aby sa elektrické spotrebiče, ako je svetlo, telefón, rádio alebo televízia, nachádzali v dosahu menšom ako 1,5 m od vírivky.
- Hrozí nebezpečenstvo úrazu elektrickým prúdom. Nepoužívajte vírivku počas búrky - keď prší, hrmí alebo ak sa blýska.



UPOZORNENIE

- Elektrická časť vírivky musí byť napájaná cez prúdový chránič (RCD), ktorý má menovitý reziduálny prúd nepresahujúci 10 mA.
- Súčiastky pod prúdom, okrem dielov dodaných s poistkou nízkeho napätia nepresahujúci 12 V, nesmie byť prístupné osobám vo vírivke.
- Elektrická inštalácia musí spĺňať požiadavky príslušných národných noriem. Uzemnené spotrebiče musia byť trvalo pripojené k pevnému vedeniu.
- Súčasti (okrem diaľkového ovládania vírivky) obsahujúce elektrické jednotky musia byť umiestnené alebo upevnené tak, aby sa zabránilo ich pádu do vírivky.
- Deti musia byť pod neustálym dohľadom. Zabráňte tak riziku poranenia.
- Deti by mali používať vírivku len pod dohľadom dospelšej osoby.
- Za všetkých okolností dozerajte na deti, zabráňte tak ich utopeniu. Vírivku po každom použití uzavrite vekom a zaistite ju.

Aby nedošlo k úrazu:

a) Teplota vody vo vírivke by nikdy nemala prekročiť 40°C. Teplota vody medzi 38°C a 40°C je považovaná za bezpečnú pre zdravého dospelého človeka. Pre deti je odporučená teplota nižšia, rovnako tak ako pre prípady, keď je vírivka použitá po dobu dlhšiu ako 10 minút.

b) Vysoká teplota vody môže spôsobiť poškodenie plodu počas prvých mesiacov tehotenstva. Pre tehotné ženy sa odporúča udržiavať teplotu vody vo vírivke do 38°C.

c) Pred vstupom do kúpeľa/ vírivky by mal užívateľ změřit teplotu vody přesným teploměrem, protože tolerance každého zařízení na měření teploty vody se může lišit.

d) Užívání alkoholu, drog nebo léků před nebo během lázně může vést ke ztrátě vědomí a následně k utonutí.

e) Obézne osoby či osoby s anamnézou srdcových chorôb, nízkého alebo vysokého krvného tlaku, osoby s problémami obehového systému alebo s diabetom by sa mali pred použitím vírivky poradiť so svojim lekárom.

f) Osoby užívajúce lieky by sa mali pred použitím vírivky poradiť so svojim lekárom. Niektoré lieky môžu vyvolávať ospalosť, iné léky mohou mať vplyv na funkciu srdca, krvný tlak a krvný obeh.


g) Osoby, ktoré užívajú lieky a/ alebo v minulosti prekonali nejaké choroby, by sa mali pred použitím kúpeľa/ vírivky poradiť s lekárom.

h) Osoby v zlom zdravotnom stave či v lekárskej opatere, diabetici či tehotné ženy by sa pred použitím vírivky mali poradiť s lekárom.

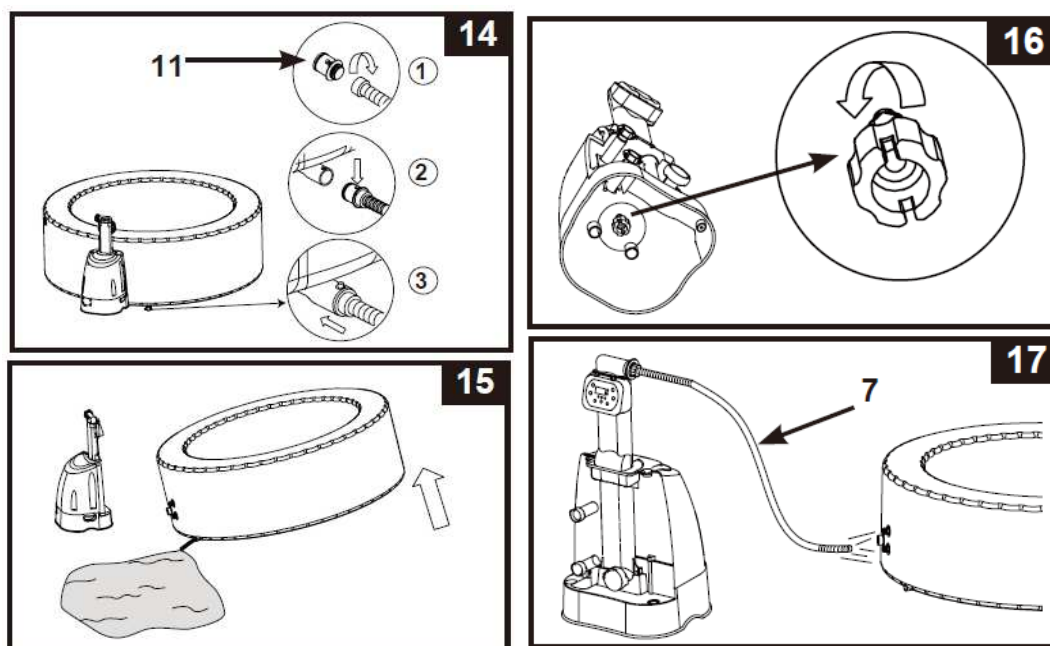
- Ľudia s infekčnými ochoreniami by nemali kúpeľ/ vírivku používať.
- Ak chcete zabrániť zraneniu, dbajte na zvýšenú opatrnosť pri vstupe do kúpeľa/ vírivky.
- Počas používania kúpeľa/ vírivky nekonzumujte alkohol a neužívajte drogy. Zabráňte tak nožnej strate vedomia a následne možnému utopeniu.
- Tehotné ženy by sa pred použitím kúpeľa/ vírivky mali poradiť so svojim lekárom.
- Teplota vody vyššia ako 38°C stupňov môže byť škodlivá pre vaše zdravie.
- Nepoužívajte a kúpeľ/ vírivku bezprostredne po namáhavom cvičení.
- Dlhší pobyt v kúpeľi/ vírivke môže byť škodlivý pre vaše zdravie.
- Ak ste tehotná, nezostávajte vo vode dlhú dobu, môžete tým poškodiť plod. Pred vstupom do vírivky zmerajte teplotu vody. Nevstupujte do vírivky, pokiaľ je teplota vody vyššia ako 38°C. Nezostávajte vo vírivke dlhšie ako 10 minút.
- Teplota vody v kombinácii s alkoholom, drogami či liekmi, môže spôsobiť stratu vedomia a pokiaľ cítite nevoľnosť, ospalosť či závrate, okamžite opustite vírivku. Teplota vody vo vírivke môže spôsobiť hypertermiu a následné bezvedomie.
- Príčiny, príznaky a následky hypertermie môžu byť popísané takto: hypertermia nastáva, pokiaľ vnútorná teplota organizmu presahuje o niekoľko stupňov normálnu telesnú teplotu (37°C). Príznaky hypertermie sú zvýšená vnútorná telesná teplota, závrate, letargia, ospalosť a mdloby. Následkom hypertermie je neschopnosť vnímať teplo, (človek si neuvedomí, že by mal ukončiť pobyt v kúpeľi/ vo vírivke), poškodenie plodu u tehotných žien, fyzická neschopnosť opustiť kúpeľ alebo bezvedomie vedúce k možnému utopeniu.
- Konzumácia alkoholu a užívanie drog alebo liekov vo vírivke môže značne zvýšiť riziko hypertermie.

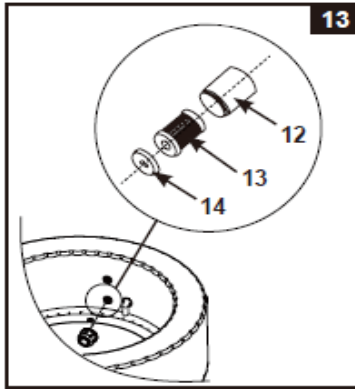
ÚDRŽBA VÍRIVKY

Vypúšťanie vírivky

1. Vypnite všetky tlačidlá (pre ohrev vody, filtračnú pumpu a generátor bublín) na ovládacom paneli.
2. Pripojte adaptér vypustného ventilu na záhradnú hadicu. Druhý koniec záhradnej hadice nasmerujte na vhodné miesto určené pre odtok vody (viď obr 14).
3. Z vonkajšej strany vírivky odstráňte kryt vypúšťacieho ventilu a na ventil pripojte adaptér - pripojený na hadicu (viď obr 14).
4. Otvorte viečko vypúšťacieho ventilu umiestnené na vnútornej strane vírivky. Voda začne vytekať z hadice.
5. Potom, čo je voda vypustená, odpojte ovládaciu jednotku zo steny vírivky. Zdvihnite stenu vírivky na opačnej strane od vypúšťacieho ventilu, aby ste vyprázdniť zvyšnú vodu (pozri obr 15).
6. Nadvihnite ovládaciu jednotku, otvorte kryt pod filtračnou pumpou a vypustite vodu (pozri obr 16). Teraz kryt neťahajte.
7. Priložte hadicu na nafukovanie (7) do generátora bublín na vrchole ovládacieho panela.
8. Stlačte tlačidlo pre generátor bublín  a nasmerujte hadicu na vypúšťací otvor vo vírivke a na ovládaciu jednotku, aby sa vysušila všetka voda z potrubného systému. (pozri obr 17 a 18).
9. Potom, čo sa voda prestane vypúšťať, nadvihnite znova ovládaciu jednotku a utiahnite viečko pod filtračnou pumpou (pozri obr 19).
10. Ak je vírivka a ovládacia jednotka mokrá alebo vlhká, utrite ju pomocou čistého uteráka / handry.
11. Uistite sa, že je vírivka a ovládacia jednotka dôkladne osušená.

Poznámka: Priložené krytky na stenové priechodky (15) môžu byť použité na uzatvorenie konektora pre prívod a odtok vody z vnútornej strany vírivky. Zabráňte tak úniku vody z vírivky.





2. Vodu vo vírivke vymieňajte raz za 3 dni. Detailné informácie nájdete v kapitolách "Vypúšťanie vírivky" a "Čistenie vírivky".
3. K udržiavaniu správnych hodnôt vodnej chémie používajte chemikálie. Na poškodenie vírivky vzniknuté vďaka nesprávnemu používaniu chemických látok a zlému zaobchádzaniu s vírivkou sa nevzťahuje záruka.
4. Všetci užívatelia vírivky sa musia pred vstupom do vírivky osprchovať (zvl. dôležité je dôkladné odstránenie krémov a opaľovacích prostriedkov z tela).

Chemické hodnoty vody vo vírivke

Hodnotu pH vody vo vírivke udržiavajte medzi 7,2 a 7,8; celkovú zásaditosť medzi 80 a 120 ppm a voľný chlór medzi 3 až 5 ppm.


K testovaniu chemických hodnôt vody použijete pred každým prvým použitím vírivky priloženej testovacie prúžky. Následne vodu testujte min. 1x týždenne.

Testovacie prúžky testujú obsah "voľného chlóru", "pH", a "celkovú zásaditosť" zároveň.

1. Ponorte celý prúžok do vody a ihneď ho vyberte.
2. Po vybratí podržte prúžok vo vodorovnej polohe po dobu 15 sekúnd. Prebytočnú vodu z prúžku neodstraňujte!
3. Porovnajte farbu prúžku s farebnou stupnicou na etikete obalu. Ak je to nutné, upravte chemické hodnoty vody vo vírivke.

POZNÁMKA: Skontrolujte dátum expirácie testovacej sady. Ak je výrobok prejdenný, výsledky testov môžu byť nepresné. Nízke pH môže spôsobiť poškodenie vírivky a filtračnej pumpy. Na škody, spôsobené chemickou nerovnováhou vody, sa nevzťahuje záruka.

Na dávkovanie chlóru do vody používajte priložený plávajúci dávkovač na chemikálie (priemer chemické tablety: menej než 3,8 cm). Vždy dodržiavajte chemické pokyny výrobcu. Ak je vírivka v prevádzke, vždy vyberte plávajúci dávkovač na chemikálie z vody. Chlór nesmie prísť do styku so stenami vírivky, pokiaľ nie je úplne rozpustený. Pri použití kvapalného chlóru vodu ihneď po aplikácii premiešajte.

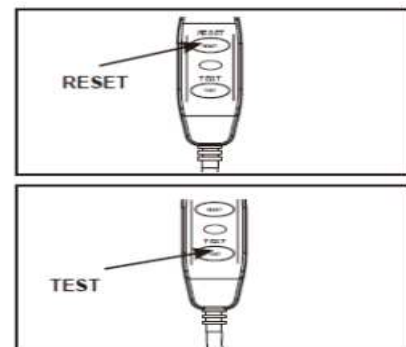
DÔLEŽITÉ: Rozpúšťanie chemikálie vo vode urýchlite spustením generátora bublín - pre jeho zapnutie stlačte tlačidlo  na ovládacom paneli vírivky. Nikdy nemiešajte viac chemikálií dohromady. Chemikálie pridávajúte do vody samostatne. Pred aplikáciou novej chemikálie sa uistite, že je predchádzajúca chemikália úplne rozpustená.

- Vždy pridávajúte chemikálie do vody, nikdy nepridávajúte vodu do chemikálií. Pridávanie vody do chemikálií môže spôsobiť silné výpary alebo silné reakcie a nebezpečné rozstreknutie chemikálií do okolia.
- Nikdy do vírivky neskáčte a nepotápajte sa v nej.
- Skladať a rozkladať výrobok môžu len dospelé osoby.
- Deti staršie ako 8 rokov, osoby s obmedzenou schopnosťou pohybu či osoby s obmedzenými fyzickými, zmyslovými alebo duševnými schopnosťami, by mali používať vírivku len v prípade, ak boli oboznámení s pokynmi k bezpečnému používaniu a rozumejú možnému nebezpečenstvu pri používaní. Deti by sa nemali hrať so zariadením. Čistenie a údržba vírivky by deti nemali robiť bez dohľadu dospelšej osoby.
- Počas používania nesmie byť žiadna časť elektrického zariadenia umiestnená nad vírivkou.
- Vzdialenosť vírivky a elektrickej zásuvky by nemala byť menšia ako 4 m. Elektrická zásuvka by nemala byť umiestnená nižšie ako 1,2 m nad zemou.
- Predtým, ako začnete robiť čistenie vírivky, jej servis či ďalšie úpravy, vždy odpojte zariadenie z elektrickej zásuvky.
- Elektrická zásuvka musí byť prístupná aj po inštalácii vírivky.
- Neumiestňujte elektrický kábel do zeme. Umiestnite ju tak, aby nebol poškodený kosačkou na trávu, zastrihovačom živých plotov či ďalšími zariadeniami.
- Ak je poškodený napájací kábel, výmenu môže robiť len kvalifikovaný elektrikár. Zabráňte tak možnému nebezpečenstvu. Pri oprave používajte len originálne náhradné diely.
- Nepoužívajte predlžovacie šnúry, časovače a adaptéry pre pripojenie prístroja k elektrickej sieti, znížite tak riziko úrazu elektrickým prúdom. Zásuvku správne zaistíte.
- V žiadnom prípade nezapájajte ani neodpojte vírivku, pokiaľ stojíte vo vode alebo máte vlhké ruky.
- Nenechávajte vírivku prázdnu dlhšiu dobu. Nevystavujte vírivku priamemu slnku.
- Okolo vírivky musí byť zaistený odpovedajúci odtokový systém kvôli pretekajúcej vode.
- Nedovoľte, aby voda vo vírivke zamrzla. Nezapínajte vírivku, pokiaľ je voda zamrznutá.
- V prípade poškodenia alebo poruchy výrobok nepoužívajte. Kontaktujte servisné stredisko spoločnosti MARIMEX SK.
- Nikdy nepoužívajte vírivku o samote, ani to nedovoľte iným osobám.
- Nikdy nenalievajte priamo do vírivky vodu s teplotou vyššou ako 40°C.
- Domáce zvieratá udržiavajte mimo dosah vírivky, zabránite tak jej poškodeniu.
- Do vody vo vírivke nepridávajúte olej do kúpeľa ani soľ do kúpeľa.



UPOZORNENIE

• Tento výrobok je vabavený zástrčkou s prúdovým chráničom (ďalej len GFCI/ RCD) umiestneným na konci prívodného kábla. GFCI/ RCD je nutné otestovať pred každým použitím. Nepoužívajte vŕivku, pokiaľ GFCI/ RCD nefunguje správne. Pokiaľ nie je záhada zistená a opravená, odpojte napájací kábel. Obráťte sa na kvalifikovaného elektrikára, aby záhadu odstránil. Zapojte GFCI/ RCD vždy tak, aby cez neho prechádzal elektrický prúd (táto časť elektrického obvodu nesmie byť z bezpečnostného dôvodu vynechaná). Žiadne opraviteľné diely k GFCI/ RCD nie sú k dispozícii. Otvorením GFCI/ RCD stráca výrobok záruku.



1. Zapojte napájací kábel do uzemnenej elektrickej zásuvky.
2. Stlačte tlačidlo **RESET** na GFCI/ RCD.
3. Zapnite vŕivku.
4. Stlačte tlačidlo **TEST** na zástrčke GFCI/ RCD. Malo by dôjsť k vypnutiu GFCI/ RCD ukazovateľa aj elektrického zariadenia. Pokiaľ sa GFCI/ RCD indikátor a elektrické zariadenie nevypnú, GFCI/ RCD je chybný - vŕivku nepoužívajte! Obráťte sa na kvalifikovaného elektrikára, aby neodkladne záhadu odstránil.
5. Stlačte tlačidlo **RESET** na GFCI/ RCD. Indikátor na GFCI/ RCD by sa mal zapnúť. Pokiaľ sa GFCI/ RCD indikátor nezapne, GFCI/ RCD je chybný – vŕivku nepoužívajte. Obráťte sa na kvalifikovaného elektrikára, aby neodkladne záhadu odstránil.



UPOZORNENIE

- Chemické zloženie vody udržiavajte v súlade s pokynmi výrobcu.

ÚDRŽBA VÍRIVKY A CHEMIKÁLIE



UPOZORNENIE

V prípade čistenia, servisu či akejkoľvek manipulácie s vírivkou sa uistite, že je zariadenie odpojené z elektrickej zásuvky.

Dezinfekcia vody

Vlastník vírivky musí pravidelne kontrolovať a dezinfikovať vodu vo vírivke (denne, ak je to potrebné).

Používaním dezinfekcie a iných chemikálií regulujete prítomnosť baktérií a vírusov vo vode vírivky.

Udržanie správnej rovnováhy mikroorganizmov vo vode prostredníctvom vhodnej dezinfekcie je jedným z najdôležitejších faktorov pre zaistenie maximálnej životnosti a vzhľadu vírivky a zabezpečenie čistej, zdravej a nezávadnej vody. Správna technika je dôležitá pre testovanie vody a čistenie vody vo vírivke. S otázkami týkajúcimi sa chemikálií, dezinfekcie a testovacích súprav sa obráťte na odborníka na bazény / vírivky.

POZNÁMKA: PRI POUŽÍVANÍ CHEMIKÁLIÍ VŽDY DODRŽIAVAJTE POKYNY BEZPEČNOSTI A ZDRAVOTNÉ UPOZORNENIE VÝROBCU.

Nepoužívajte chemikálie, ak sú prítomné osoby vo vírivke. Môžete tým spôsobiť podráždenie pokožky alebo očí.

Koncentrované roztoky chlóru môžu poškodiť vírivku. Intex Recreation Corp, Intex Development Co Ltd, ich pridružené spoločnosti, poverení zástupcovia, servisné centrá, predajcovia či zamestnanci nie sú v žiadnom prípade zodpovední kupujúcemu alebo ktorejkoľvek inej zmluvnej strane za náklady spojené so stratou vody vo vírivke, pri použití chemikálií alebo za poškodenie vody vo vírivke.

Údržba vody v bazéne a kartuše

Vodu vo vírivke udržujte vždy čistú a hygienicky nezávadnú. Chránite tak užívateľa vírivky pred možnými ochoreniami.

Užívatelia by vždy mali udržiavať správnu hygienu. Ak chcete zabezpečiť správnu kvalitu vody, postupujte podľa nasledujúcich krokov:

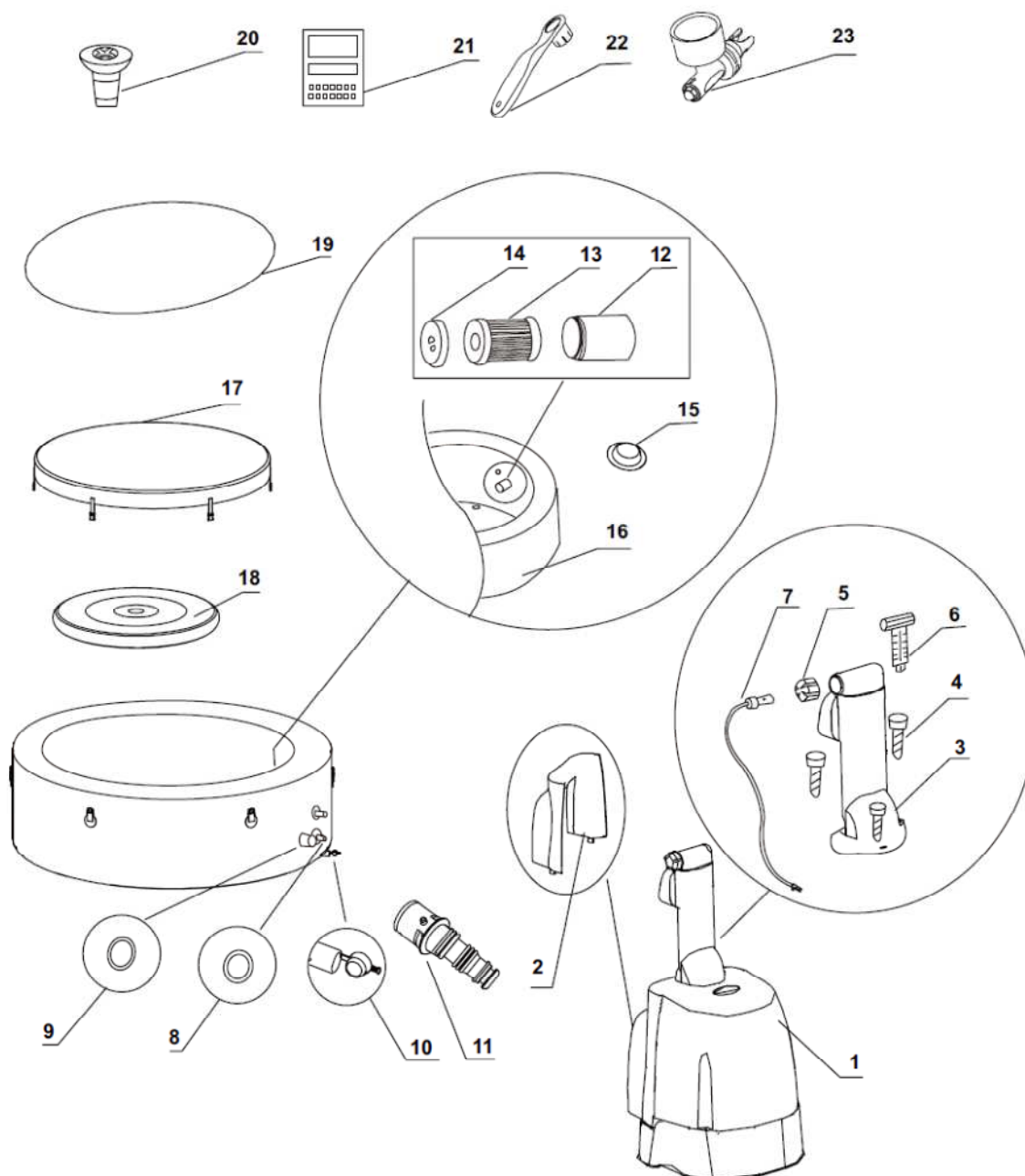
1. Filtračnú vložku (kartušu) kontrolujte a čistite každý deň. Výmenu kartuše vykonávajte raz za 3 dni.
 - a. Vyskrutkujte púzdro na kartuši zo steny vírivky a vymeňte kartušu (pozri obr 13).
 - b. Kartušu vypláchnite vodou pomocou záhradnej hadice. V prípade, že kartuša zostane znečistená a dôjde k zmene jej farby, vymeňte ju. Vždy majte k dispozícii náhradné kartuše.
 - c. Novú kartušu vložte do puzdra a umiestnite ho späť do steny vírivky.

Tabulka LED kódov

LED kód	Príčina	MOŽNÉ RIEŠENIE
E90	<ul style="list-style-type: none"> • Žiadny prietok 	<ul style="list-style-type: none"> • Uistite sa, že je jednotka zapojená do zásuvky a zapnutá. Uistite sa, že je krycia mriežka čistá a bez prekážok. Vyčistite a vymeňte kartušu. Preštudujte si kapitolu "Údržba a skladovanie" • Uistite sa, že prívody na vírivke a na filtračnej pumpe nie sú blokované. • Ak problém pretrváva, kontaktujte servisné stredisko Marimex.
E94	<ul style="list-style-type: none"> • Teplota vody je príliš nízka 	<ul style="list-style-type: none"> • Ak okolitá teplota klesne pod 4 ° C, odporúčame vírivku nepoužívať. • Pre zvýšenie teploty vody použite príslušné tlačidlo pre nastavenie teploty. • Ak problém pretrváva, kontaktujte servisné stredisko Marimex.
E95	<ul style="list-style-type: none"> • Teplota vody je okolo 50°C 	<ul style="list-style-type: none"> • Ak chcete znížiť teplotu vody, stlačte tlačidlo pre zníženie teploty. • Odpojte ovládaciu jednotku. Po ochladení vody reštartujte jednotku. • Ak problém pretrváva, kontaktujte servisné stredisko Marimex.
E96	<ul style="list-style-type: none"> • Systémová chyba 	<ul style="list-style-type: none"> • Odpojte a pripojte zástrčku GFCI / RCD • Ak problém pretrváva, kontaktujte servisné stredisko Marimex.
E97	<ul style="list-style-type: none"> • Poistka nefunguje 	<ul style="list-style-type: none"> • Vírivku nepoužívajte! Kontaktujte servisné stredisko Marimex.
E98	<ul style="list-style-type: none"> • Teplota vody je okolo 55°C 	<ul style="list-style-type: none"> • Ako náhle sa voda ochladí na 40 ° C, stlačte tlačidlo RESET
END	<ul style="list-style-type: none"> • Po 72 h prevádzky pumpa „zaspala“ (hibernuje) a funkcia pre rýchly ohrev a filtrácia vody nefunguje. 	<ul style="list-style-type: none"> • Stlačte tlačidlo pre vodnú filtráciu. Opätovne tak aktivujete filtračnú pumpu.

ZOZNAM A POPIS DIELOV

Pred zostavovaním vášho výrobku venujte, prosím, niekoľko minút kontrole obsahu balenia a zoznámte sa so všetkými časťami vŕivky.



POZN.: Nákresy sú len ilustratívne. Nemusia zobrazovať skutočný výrobok. Nákres nezodpovedá reálnym rozmerom výrobku.

ZOZNAM A POPIS DIELOV

Pred zostavovaním vášho výrobku venujte, prosím, niekoľko minút kontrole obsahu balenia a zoznámte sa so všetkými časťami vírivky.

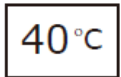
Ref. č.	Popis	Počet	Číslo náhradného dielu
1	Ovládacia základňa	1	11686
2	Zadný kryt ovládacej základne	1	11719
3	Ovládací panel	1	11738
4	Skrutka ovládacieho panela	3	11024
5	Kryt ovládacieho panelu	1	11740
6	Kľúč na skrutku	1	11053
7	Hadica na nafukovanie	1	11714
8	Tesnenie na ovládači prítoku/ odtoku	2	11699
9	Tesnenie na ovládači prívodu vzduchu	1	11687
10	Krytka odtoku	1	11696
11	Adaptér výpustného ventilu	1	11718
12	Púzdro na kartušovej jednotke	1	11691
13	Kartuša	2	11692
14	Veko púzdra na kartuši	1	11693
15	Krytka na stenové prechody	3	11739
16	Vaňa	1	11688
17	Krycie veko	1	11690
18	Nafukovacia časť veka (predinštalovaná do krycieho veka)	1	11689
19	Podložka pod vírivku	1	11717
20	Dávkovač chémie	1	10883
21	Testovacie pásiky	1	19635
22	Kľúč	1	11742
23	Manometer	1	11741

Pri objednávke náhradných dielov je nutné uviesť správne číslo náhradného dielu (vid. posledný stĺpec v tabuľke).



Tlačidlo pre generátor bublín (GB): Pomocou tohto tlačidla aktivujete masážny systém, ktorý má 30 minútovú samovypínaciu funkciu. Potom, čo je GB aktivovaný, svetlo nad tlačidlom pre GB sa rozsvieti na zeleno.

VAROVANIE: Nikdy nespúšťajte GB, ak je kryt umiestnený na vírivke. Vzduch sa môže nahromadiť vnútri vírivky a spôsobiť nenapraviteľné škody a ublíženia na zdraví.



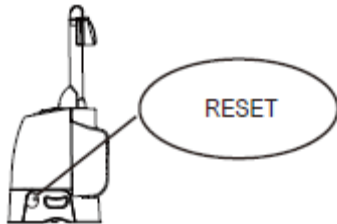
LED displej: Potom čo je displej zapnutý, zobrazuje automaticky aktuálnu teplotu vody.

DÔLEŽITÉ: Nasledujúce podmienky spomalí ohrev vody.

- Okolité teplota je nižšia ako 10 °C.
- Vonkajšia rýchlosť vetra je vyššia ako 3,5 - 5,4 m / s (8 - 12 mph).
- Generátor bublín je aktivovaný pri ohreve vody vo vírivke.
- Kryt na vírivke nie je dôkladne upevnený počas ohrevu vody.

Zastavenie ohrevu vody

1. Pred prvým spustením vírivky stlačte pomocou malého a tenkého predmetu tlačidlo "Reset" na ovládacej základni vírivky.



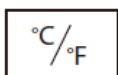
2. Preštudujte si nasledujúcu tabuľku: "LED kódy"



Tlačidlo ohrevu vody: Pomocou tohto tlačidla aktivujete systém pre ohrev vody. Čerpadlo bude ohrievať vodu, kým voda vo vírivke nedosiahne nastavenej teploty. Ak teplota vody klesne o 2 ° C pod nastavenú teplotu, vykurovací systém sa reštartuje. Ak je svetlo nad tlačidlom pre ohrev vody červené, systém pre ohrev vody je aktivovaný. Ak svieti na zeleno, teplota vody sa rovná nastavenej teplote a systém pre ohrev vody nie je aktívny.

POZNÁMKA: Ak je systém pre ohrev vody aktivovaný, automaticky sa spustí filtračný systém.

POZNÁMKA: Po vypnutí systému pre ohrev vody bude filtračný systém aj naďalej v prevádzke po 24 hodín.



Prepínač Celsius / Fahrenheit: Teplota môže byť zobrazená v stupňoch Fahrenheita alebo Celzia. Systém je prednastavený na stupne Celzia.

UPOZORNENIE: NIKDY nepoužívajte vírivku, ak je teplota vody vyššia ako 40 ° C.



Tlačidlá pre nastavenie teploty: Po stlačení tlačidla pre zníženie alebo zvýšenie teploty začne displej blikať. Potom môžete nastaviť požadovanú teplotu. Ak podržíte tlačidlá, hodnoty sa budú rýchlo zvyšovať alebo znižovať. Nové nastavenie požadovanej teploty zostane na displeji po dobu 5 sekúnd na potvrdenie novej hodnoty.

POZNÁMKA: Predvolené nastavenie teploty je 20 ° C.

POZNÁMKA: Rozsah nastavenia teploty: 20 ° C - 40 ° C.



Tlačidlo pre vodnú filtráciu: Pomocou tohto tlačidla je možné zapnúť a vypnúť filtračnú pumpu. Potom, čo je filtrácia aktivovaná, svetlo nad tlačidlom vodná filtrácia sa rozsvieti na zeleno.

VLASTNOSTI VÝROBKU

Maximálny počet miest na sedenie:	pre 4 dospelé osoby
Objem vody:	795 l (210 gal)
Vnútorňý/ vonkajší priemer	147/ 191 cm (58/ 75 palcov)
Výška:	71 cm (28 palcov)
Generátor bublin:	0,9 HP/ 220-240 V/ 50 Hz
Prietok filtračného čerpadla:	1.514 l/ hod. (400 gal/ h)
Výkon ohrievača:	2.200 W/ 220 - 240 V/ 50 Hz
Teplotný rozsah:	20°C - 40°C
Zvýšenie teploty:	1,5 – 2,5°C/ hod.
Počet bublinových trysiek:	120
Doporučený pracovný tlak vŕivky:	0,083 bar (1,2 psi)

Vŕivka je vybavená káblom, filtračnou pumpou, ohrievačom vody, generátorom bublin a ovládacim panelom.

NÁVOD NA ZOSTAVENIE

Výber miesta a požiadavky na umiestnenie vŕivky

- Vŕivka môže byť umiestnená vo vnútorných ako aj vonkajších priestoroch. Je určená len pre domáce použitie.
- Vŕivka musí byť umiestnená na rovnej a hladkej ploche, ktorá je schopná uniesť vŕivku s max. zaťažením (plná vŕivka s vodou a 4 osobami), tj. 1.136 kg (2.500 lbs).
- Uistite sa, že na ploche pod vŕivkou a okolo nej nie sú ostré predmety.
- V okolí vŕivky zaistite dostatočný odtokový systém na pretékajúcu či striekajúcu vodu.
- Zaistite, aby bola zásuvka pre pripojenie vŕivky správne umiestnená a tým bol zaistený jednoduchý prístup pre pravidelné kontroly zástrčky s prúdovým chráničom GFCI/ RCD.
- Uistite sa, že je okolo vŕivky dostatok priestoru pre jednoduchú údržbu alebo servis jednotlivých častí.
- Okolie vŕivky by malo byť také, aby umožňovalo jednoduchú prácu pri vypúšťaní vŕivky počas prípravy na dlhodobé zazimovanie.

Ďalšie požiadavky na inštaláciu zariadenia vo vnútorných priestoroch

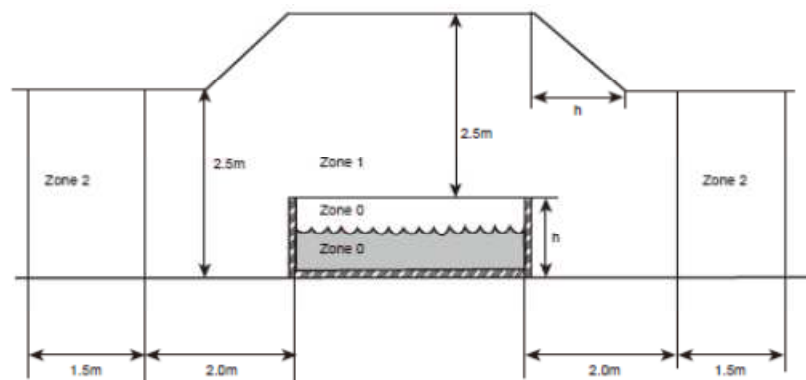
- Uistite sa, že podlaha unesie plnú váhu naplnenej vŕivky s maximálnym počtom osôb. Overte si túto požiadavku s kvalifikovaným dodávateľom alebo stavebným inžinierom.
- Uistite sa, že podlaha neprepúšťa vodu a má protišmykový povrch. Neinštalujte vŕivku na koberce alebo na iné materiály, ktoré môžu byť poškodené vlhkosťou alebo kondenzáciou.
- Neinštalujte vŕivku v druhom/ zvýšenom podlaží nad obytným priestorom. Hrozí poškodenie kvôli úniku vody a tvorbe vlhkosti.
- Pokiaľ umiestníte vŕivku vo vnútorných priestoroch, miestnosť musí byť dostatočne vetraná. Inštaláciou ventilačného systému zabránite nadmernej kondenzácii a tvorbe vlhkosti v miestnosti.

Dodatečné požiadavky na inštaláciu zariadenia vo vonkajších priestoroch

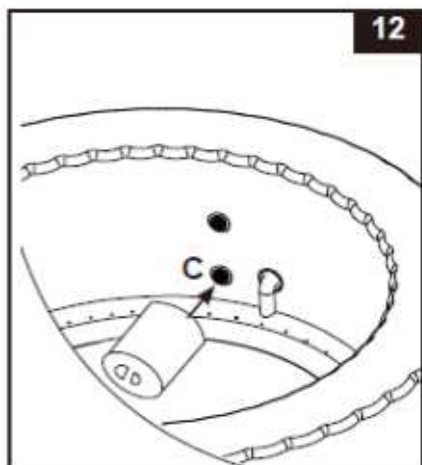
- Na majiteľa vŕivky sa môžu vzťahovať miestne či štátne právne predpisy týkajúce sa opplotenia na ochranu detí, bezpečnostných zábradlí, osvetlenia a ďalších bezpečnostných opatrení. Kontaktujte miestny stavebný úrad pre ďalšie podrobnosti.
- Uistite sa, či je plocha, na ktorú budete inštalovať vŕivku, rovná, hladká a unesie plnú váhu naplnenej vŕivky.
- Nezostavujte vŕivku na tráve alebo na znečistených plochách. Zabráňte tak poškodeniu dna vŕivky a minimalizujete znečistenie vody v nej.
- Nevystavujte vŕivku dlšiu dobu priamemu slunečnému žiareniu.
- Vŕivku je možné nainštalovať a ponechať vo vonkajších priestoroch, pokiaľ vonkajšia teplota nie je nižšia ako 4°C. Teplota vody vo vŕivke musí byť vyššia ako 4°C. Voda vo vnútri obehového systému, čerpadla a potrubia nesmú zamrznúť. Medzi podlahu a dno vŕivky umiestnite „izolačnú podložku“, zabránite tak strate tepla zo dna vŕivky.

POŽIADAVKY NA BEZPEČNÉ ZÓNY

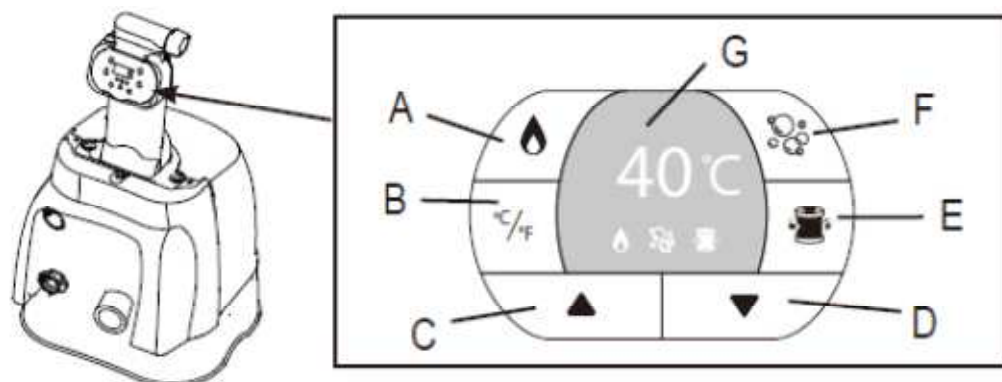
Elektrické zariadenie vŕivky musí byť nainštalované v zóne 1, 2 alebo mimo všetkých zón. Namerané zóny sú obmedzené stenami a pevnými priečkami.



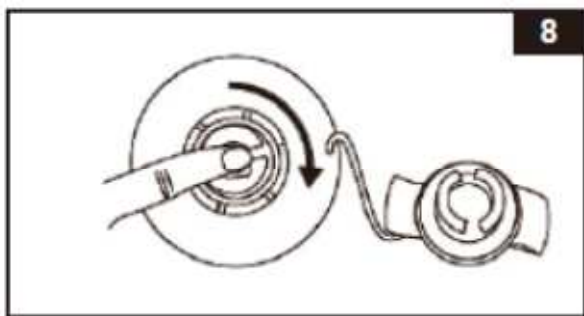
DÔLEŽITÉ: Pravidelne kontrolujte, či nie je krycie veko poškodené, predčasne opotrebované alebo či nedochádza k úniku vzduchu. Nikdy nepoužívajte poškodené krycie veko vŕivky.
8. Zapnite ohrievač vody na ovládacej jednotke vŕivky - vid'. kapitola "Ovládacia jednotka vŕivky" v pokynoch v obsluhu. Vykurovací systém je schopný zvýšiť teplotu vody o cca 1,5-2,5 ° C za hodinu.



OVĽADACIA JEDNOTKA VŔIVKY



- A: Tlačidlo ohrevu vody
- B: Prepínač Celsius / Fahrenheit
- C: Tlačidlo pre zvýšenie teploty
- D: Tlačidlo pre zníženie teploty
- E: Tlačidlo pre vodnú filtráciu
- F: Tlačidlo pre generátor bublín
- G: LED displej



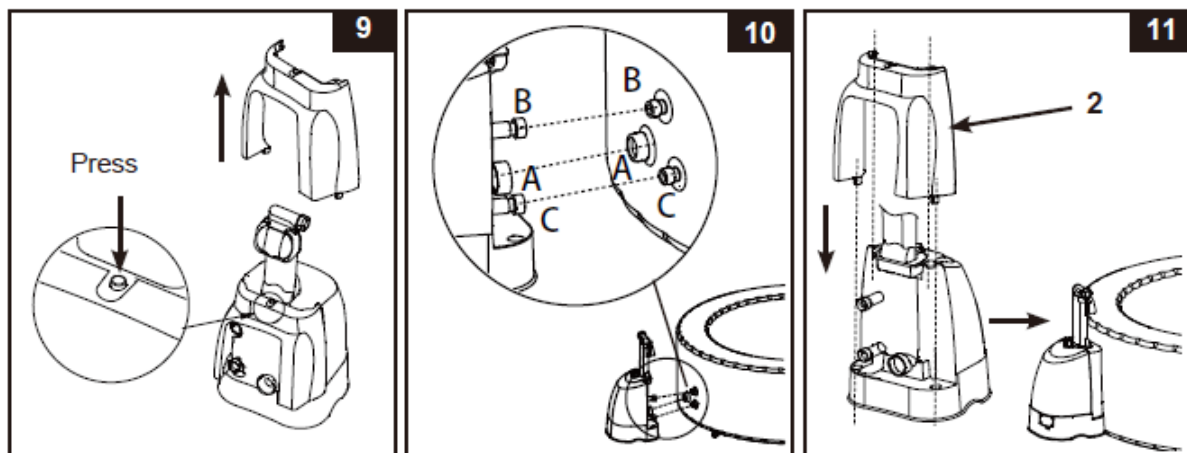
Vyfúknutie nafukovacej časti veka:

1. Vytiahnite kryt ventila a stlačte ho v jeho základni, dokiaľ nedôjde k vyfúknutiu.
2. Zavrite a zatlačte ventil späť.

Inštalácia kontrolnej jednotky vírivky

1. Stlačte tlačidlo umiestnené na hornej česti ovládacieho panela a dajte dolu zadný kryt (viď obr. 9).
2. Pripojte kontrolnú jednotku do vírivky (viď obr. 10). Rukou pevne utiahnite konektory. K utiahnutiu nepoužívajte nástroje.
3. Nasadte zadný kryt ovládacej základne späť (2) na základňu vírivky (viď obr. 11). Zadný kryt musí byť nainštalovaný pred používaním vírivky.

UPOZORNENIE: Na kontrolnú jednotku si nesadajte, neopierajte sa o ňu ani na ňu neumiestňujte žiadne predmety.



4. Zostavu filtračnej kartušovej jednotky pripojte k vnútornej strane výstupnej mriežky vo vírivke (nižšia poloha, označená "C") (viď obr. 12).
5. Pred naplnením vírivky vodou sa uistite, že sú spodné vypúšťacie ventily na vnútornej aj na vonkajšej strane bezpečne uzavreté.
6. Naplňte vírivku čerstvou vodou do úrovne medzi značky MIN a MAX vyznačené na vnútornej strane vírivky. Vírivku nepreplňujte.

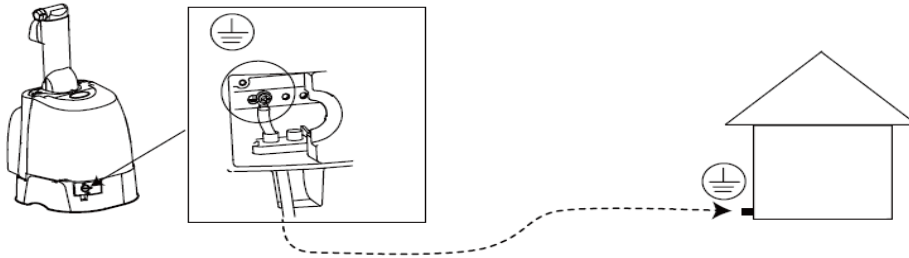
VAROVANIE: Nikdy nenalievajte priamo do vírivky vodu s teplotou vyššou ako 40°C. Vírivku odporúčame napúšťať vlažnou vodou, dôjde tak k rýchlejšiemu zahriatiu a úspore energie.

7. Umiestnite krycie veko a nafukovaciu časť veka (ktorá je predinštalovaná do krycieho veka) na vírivku. Spony na kryte a vírivke zacvaknite do seba. Pevným zaťažením za pásky utesnite kryt vírivky.

NÁVOD NA ZOSTAVENIE

Uzemnenie ovládacej jednotky vŕivky

Kvalifikovaný elektrikár musí ovládaciu jednotku vŕivky zapojiť do domácej uzemňovacej koncovky a musí pri tom použiť pevný medený vodič min. 1,5 mm² (uzemňovací vodič nie je súčasťou balenia). Postup je nasledujúci:

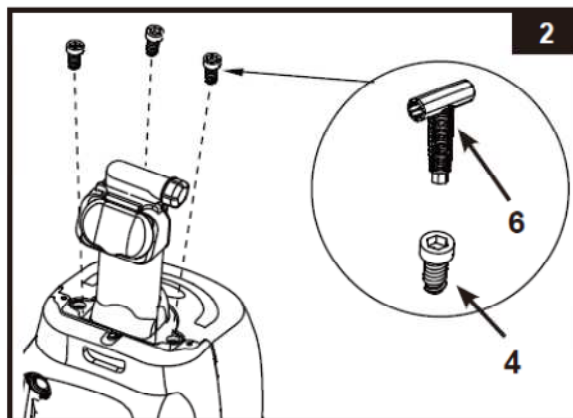
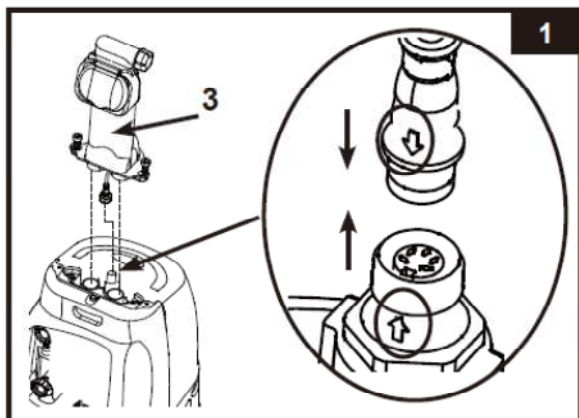


Vŕivku by mali zostavovať aspoň 2 osoby

1. Presuňte celé balenie na miesto, kde ju budete inštalovať. Neťahajte vŕivku po zemi, pretože tým môžete spôsobiť jej poškodenie a následné unikanie vzduchu. Opatrne otvorte krabicu, obal môžete použiť pre ďalšie skladovanie vŕivky.
2. Rozložte všetky časti na zem a uistite sa, či žiadny diel nechýba. Pokiaľ niektoré diely chýbajú alebo sú poškodené, obráťte sa na príslušné servisné stredisko Intex, ktoré je uvedené v priloženom liste "Autorizované centrá".

Zostavenie kontrolnej jednotky vŕivky

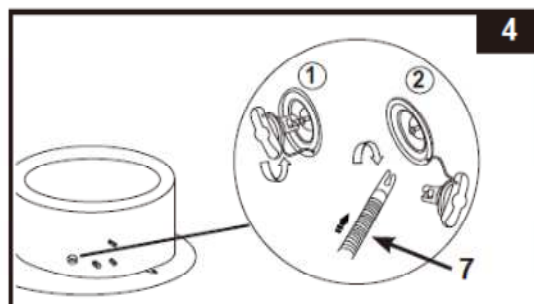
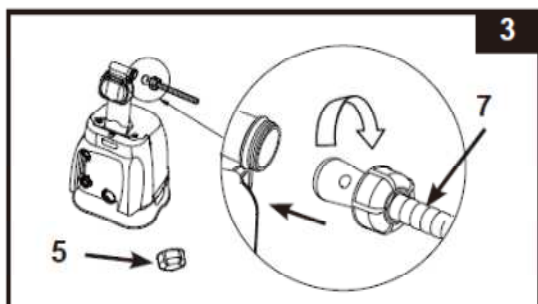
1. Pripojte ovládací panel (3) do zásuvky na hornej strane základne vŕivky (viď obr. 1).
2. Zaskrutkujte skrutky ovládacieho panela (4) pomocou priloženého kľúča na skrutky (6) a zaistite tak ovládací panel (viď obr. 2).
3. Zapojte ovládaciu jednotku vŕivky do uzemnenej elektrickej zásuvky.




Nafúknutie vírivky

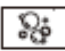
Nafúknutie steny vírivky

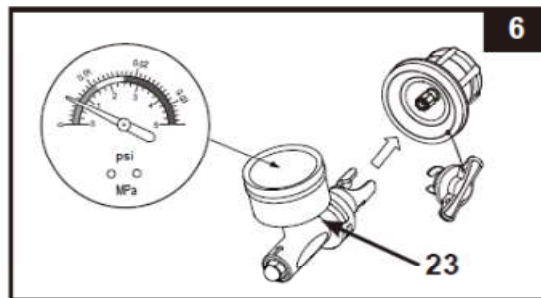
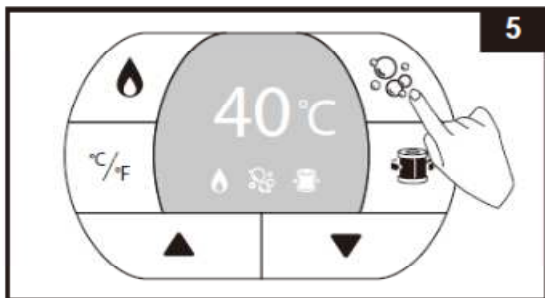
1. Vyberte podložku pod vírivku (19) z obalu a položte ju na čistú plochu. Potom rozprestrite plášť vírivky cez podložku. Vypúšťací ventil umiestnite tak, aby bol nasmerovaný k vhodnému miestu na vypúšťanie vody.
2. Odskrutkujte kryt ovládacieho panela (5) na vrchnej časti ovládacieho panela, čím odkryjete vývod na nafukovanie. Pripojte jeden koniec hadice na nafukovanie (7) k tomuto vývodu (viď obr. 3).
3. Odskrutkujte viečko vzduchového ventilu v spodnej časti vonkajšej steny vírivky, čím sa ventil dostane do správnej polohy pre nafukovanie. Nasadte druhý koniec hadice na nafúknutie (7) do ventilu a otočte doprava, aby sa uzamkol vo svojej polohe (viď obr. 4).



4. Stlačte tlačidlo  pre nafúknutie steny vírivky. Stena musí byť na dotyk pevná, ale nie príliš tvrdá (viď obr. 5).

DÔLEŽITÉ: Výrobok neprefukujte! K nafukovaniu nepoužívajte vysokotlakový vzduchový kompresor.


5. Nafukovanie zastavte opätovným stlačením tlačidla .
6. Zo vzduchového ventilu odpojte hadicu na nafukovanie (7) a pripojte na ňu manometer (tlakomer) (23). Pokiaľ je vírivka správne nafúknutá, indikátor tlakomeru by mal byť v zelenej oblasti (viď obr. 6). Pokiaľ vírivka nie je dostatočne nafúkaná, opakujte predchádzajúce kroky.



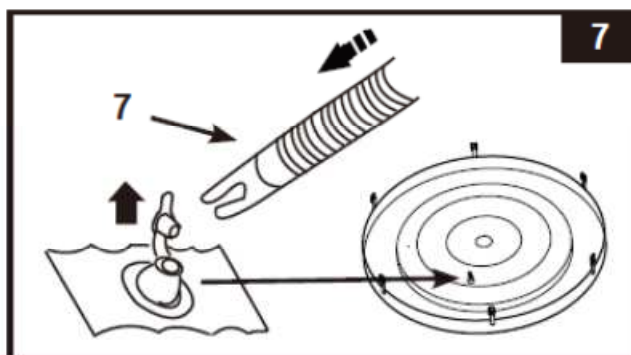
7. Zaskrutkujte viečko vzduchového ventilu.

Poznámka: Viečko je určené k naskrutkovaniu a k vyskrutkovaniu. Nikdy nevyvíjajte príliš veľkú silu, mohlo by prísť k uvoľneniu ventilu vnútorného nafukovacieho systému. Pre správnu údržbu ventilu si preštudujte časť návodu: "Upevnenie vzduchového ventilu vírivky"

Nafúknutie nafukovacej časti veka

1. Otvorte nafukovací ventil a vložte doň hadicu na nafukovanie (7). Stlačte tlačidlo  pre nafúknutie veka. Veko nafukujte tak, aby bolo na dotyk dostatočne pevné, ale nie príliš tvrdé (viď obr. 7).
2. Odpojte hadicu na nafukovanie (7) z ventilu a uzavrite ho.
3. Nasadte späť kryt ovládacieho panela (5), zavrite a zatlačte nafukovací ventil.

POZNÁMKA: Pokiaľ je potrebné steny alebo veko vírivky prifúknuť, postupujte podľa inštrukcií v častiach návodu: „Nafúknutie steny vírivky“ a „Nafúknutie nafukovacej časti veka“.



Vyfúknutie vírivky

Vyfúknutie steny vírivky:

1. Odskrutkujte viečko vzduchového ventilu. Zatlačte na ventil a otočte o 90 stupňov smerom doprava do dolnej pozície (viď obr. 8).
2. Ako náhle je vyfukovanie dokončené, stlačte ventil a otočte o 90 stupňov doľava k návratu do nafukovacej pozície.
3. Nasadte späť viečko.